



FACHADAS: La importancia de escoger un revestimiento exterior de calidad para su mejor conservación.



SEGURIDAD ELECTRICA, es importante aumentar la calidad eléctrica en hogares y empresas, así como la reforma o rehabilitación de aquellas instalaciones que por su antigüedad se han convertido en obsoletas.

ICONO DEL DISEÑO: Se hizo para una exposición y luego sería desmantelada. Rechazada por los artistas de la época, hoy es el símbolo de Francia.



concreto

suplemento de construcción & diseño

Piscinas de fibra, durabilidad y bajo mantenimiento



Son muy fáciles de instalar, el mantenimiento es más bajo que una piscina de hormigón tradicional, pueden durar hasta 100 años y se adaptan a todos los accesorios conocidos.

“Complejo Ferrerito”



En este número comentamos este proyecto llevado a cabo en Santa Rosa

Versión .pdf en Internet:
www.region.com.ar



"PASTORUTTI MATERIALES ELÉCTRICOS": SEGURIDAD FAMILIAR

Recomendaciones para la seguridad eléctrica en el hogar

Es importante aumentar la calidad eléctrica tanto en los hogares como en las empresas, así como la reforma o rehabilitación de aquellas instalaciones que, por su antigüedad o abandono, se han convertido en obsoletas y que, en muchas ocasiones, suponen un riesgo, tanto para las personas como para los animales y los bienes que contienen.

Consejos generales

* El interruptor general y el cuadro de mandos y protección deberán estar situados en un punto iluminado y de fácil acceso.

* Una vez al mes, por lo menos, pruebe el buen funcionamiento de las llaves térmicas y del disyuntor -siempre necesario en cualquier instalación-.

* Si al pulsar el disyuntor no se produce el corte de energía es que está averiado. En este caso, usted no está protegido.

* En las zonas de baños y cuartos de aseo minimice la presencia de aparatos eléctricos y cables

sueltos.

* Si usted vive en una vivienda antigua y se funden los fusibles o tapones, hay que averiguar el motivo antes de cambiarlos.

* Las instalaciones deben cumplir el Reglamento Electrotécnico de Baja Tensión.

* Cuando tenga un problema con su instalación eléctrica llame a un instalador matriculado. No se ponga en manos de aficionados.

En el uso cotidiano

a) Para utilizar, enchufar, desenchufar, conectar, etc... algún aparato eléctrico hay que tener siempre las manos bien secas.

b) Cuando esté utilizando aparatos eléctricos no esté descalzo o con los pies o las manos húmedos.

c) No toque jamás aparatos eléctricos estando dentro de la bañera o de la ducha.

d) Para desenchufar un aparato no tire nunca del cordón, tire del cuerpo de la clavija aislante.

e) Es conveniente desconectar los electrodomésticos portátiles



después de usarlos.

f) Antes de poner en marcha un electrodoméstico nuevo, compruebe la potencia eléctrica contratada y lea las instrucciones del aparato.

g) Para manipular una instalación, debe hacerse sin tensión. Para ello se desconectará la llave térmica que corresponda al sector y se comprobará la ausencia de tensión en el circuito sobre el que se va a actuar.

h) Si un aparato está derivado y da "calambre", desenchúfelo inmediatamente y llame a un técnico.

i) Si necesita manipular un electrodoméstico, desconéctelo previamente. No utilice nunca aparatos con cables pelados, clavijas rotas, bases de enchufe deterioradas o descolgadas de sus alveolos.

j) Antes de desconectar un aparato eléctrico, compruebe que está bien seco. Para sustituir una lámpara quemada desconecte previamente el interruptor automático correspondiente.

k) En la cocina procure utilizar los aparatos eléctricos lejos de la zona de lavado.

l) Evite hacer conexiones en enchufes múltiples, derivaciones en triples, etc. Utilice un enchufe

para cada aplicación.

m) No coloque pantallas ni recorrido de cables cerca de estufas, chimeneas u otros focos de calor.

n) Como norma general de seguridad, tenga siempre bien iluminados los lugares de paso (escaleras, etc.) y zonas de trabajo (cocina, etc.)

Para evitar riesgos con los niños

* No regale juguetes eléctricos que se enchufen a la red.

* Procure no despertar interés en los niños por los enchufes o cables sueltos.

* Manténgalos fuera de su alcance y no manipule los mismos delante de ellos.

* No deje aparatos eléctricos, sin vigilancia, a su alcance.

* Procure tapar los enchufes con "tapa enchufes".

* En los cuartos de los niños minimice la presencia de aparatos eléctricos, cables sueltos, enchufes, etc.

Más información en «Pastorutti Materiales Eléctricos», L. de la Torre 475, telefax: (02954) 432208/423404 y Mansilla 44, tel: 438004

ARJ
ABERTURAS RICARDO JUAN

- Automatismo para portones, levadizos y corredizos
- Fábrica de Portones Levadizos, manuales, contrapesados y automáticos (modelos patentados).
- Fábrica de Aberturas Metálicas a medida

INDUSTRIAL PAMPEANO

PUERTAS INYECTADAS

• Adminis. y Ventas: M. Viniegras 322/334 - Telefax: (02954) 43-9509/563443
• Fábrica: Pque. Industrial S. Rosa - Telefax: (02954) 42-9909/41-6800
arjuan@cpenet.com.ar - www.arj.com.ar

UNA INVERSION EN AUGE

Construcción de cocheras

El continuo crecimiento de la venta de autos en todo el país y la consiguiente falta de espacio para estacionarlos en los principales centros urbanos, hizo que la construcción de cocheras en las grandes ciudades se convirtiera durante 2011 en una posibilidad de inversión tanto para desarrolladores como para pequeños inversores.

Esta realidad que se da en los grandes centros urbanizados, se hace notar también en la capital pampeana, producto de la falta de espacios en el área céntrica por un lado y de la costumbre cultural que es preferencia del público: para "si puede en la puerta" del

negocio o entidad bancaria donde se dirige. La realidad es que cada vez hay más autos y cada vez hay menos lugar para estacionarlos en las áreas donde la gente concurre.

Gran parte de los vehículos que se ven en el centro santarroseño son autos nuevos y por una cuestión de mantenimiento y de seguridad, los propietarios temen dejarlos en la calle. De todas maneras, lo difícil es conseguir terrenos de dimensiones para construir cocheras y más en los lugares donde hacen falta, porque allí el precio de la tierra es elevado.

La construcción de cocheras es una cuestión que tiene cada vez

más sustento desde el punto de vista de la oferta y la demanda. Además, muchos de los nuevos edificios que se construyen tienen menos cocheras que la cantidad de departamentos existentes. Hay un déficit estructural de espacios de guardado. Esto sucede inclusive, en algunos barrios de viviendas.

Como negocio para el pequeño inversor, comprar una cochera es de "poco riesgo" porque los inquilinos generalmente pagan y si no lo hacen es fácil conseguir reemplazo.

Para los grandes inversores también es un buen negocio porque la construcción es barata y es una oportunidad de renta ideal.

Torres circulares y robotización del estacionamiento

El tema de la falta de espacios para estacionar, preocupa al mundo. A tal punto que se han hecho concursos de ideas para solucionar el problema de la manera más efectiva y a la vez económica.

Las torres circulares de gran altura ya se han popularizado en las mega ciudades y lo que sigue es la automatización total de ascenso-

res robóticos en el interior que se encargan de subir y bajar los vehículos a lo largo de estacionamientos verticales según se vaya necesitando. Hay antecedentes de torres robóticas en varios países, aunque la más osada es la anunciada para un condominio del centro de Miami, EEUU, con capacidad para 500 vehículos, repartidos en 57 plantas.

El estacionamiento vertical con ascensor no es una novedad. Como ejemplo, en la Ciudad de Buenos Aires hay un edificio de estacionamiento con plato giratorio y ascensor elevador semiautomático (asistido por un operario), de origen inglés, ubicado en la esquina de Marcelo T. de Alvear y Maipú, instalado en 1950, que aún funciona con eficacia.



Torres circulares para estacionamiento de gran capacidad, construidas en la ciudad de Chicago.



Rascacielos para coches con ascensores robóticos en un condominio de Miami.

concreto
suplemento de construcción & diseño

Una producción de:

REGION®
Empresa Periodística

Enero de 2012

La presente publicación es un suplemento periodístico de REGION® Un puente de comunicación. Marca registrada Título N° 1.499.698. Copyright por REGION®. Todos los derechos reservados. Prohibida su reproducción. Directores: María Martínez y Gerardo Yánes. RNPI N° 359.581. La dirección no se hace responsable por el contenido o la exactitud de las notas firmadas por personas, empresas, organismos e instituciones ajenas a esta redacción. Diseño, diagramación e impresión: REGION® Empresa Periodística. Impreso en Argentina / Printed in Argentina.

Fuentes informativas:

- Consejo Prof. de Ingeniería y Arquitectura de La Pampa.
- Asociación de Arquitectos de La Pampa
- Archivo periodístico de «Semana REGION®»

Redacción, administración y publicidad: Urquiza 640 (L6300EAN) Santa Rosa, Provincia de La Pampa, República Argentina.
Teléfono: Nacional 02954-432164
Internacional 0054-2954-432164
E-mail: info@region.com.ar
Web: www.region.com.ar

ESTUDIO TÉCNICO NQ
DISEÑO + BIM

Proyecto y Dirección de Obras
Cálculos y Presupuestos
Planos e Imágenes 3D
www.estudionq.blogspot.com
Cel: (02954) - 15338132
Tel: (02954) - 387671

MAESTRO MAYOR DE OBRAS

MARMOLERÍA & REVESTIMIENTOS

curto
Hnos.

• Mármoles • Granitos Naturales • Porcelanatos españoles
• Cerámicos y Revestimientos • Sanitarios • Grifería
• Piletas en acero inoxidable y loza
• Amoblamiento de cocina
• Para piletas: Bordes atérmicos y venecitas

Asunción del Paraguay 227
Tel. (02954) 42-4862 - Santa Rosa
Rafel B. Díaz 741
Tel. (02334) 442104 - Eduardo Castex
www.curtohnos.com.ar



fotocopias
fotocopias por metro
láser
planos
sellos

Oliver 473 - Santa Rosa - La Pampa
Tel: (02954) 411525
E-mail: copizona@hotmail.com

Constructora

OBRA S.R.L.

Orlando BRAMBILLA

Ingeniero Civil

Autonomistas 810 - Tel: (02954) 423-893 - Cel: 15-66-1044
(6300) Santa Rosa - La Pampa - e-mail: orlandobrambilla@speedy.com.ar

CENTRAL AIR

SERVICIO TÉCNICO ESPECIALIZADO

- Venta-Instalación-service de aire acondicionado y calefacción central,
- Calderas, radiadores y fabricación de conductos.

Tel: 02954-428398 / Cel: 15516771
central_air@hotmail.com

El mejor clima!!!

DELFIN GALLO 434
a pasos de la Av Uruguay.

Porque usted se merece la mejor atención!

RENE CHIAYON S.R.L.

BULONERIA RODAMIENTOS RETENES CORREAS CAÑOS DE PVC

Equipos de filtrado y bombas - Equipos de Riego, Asesoramiento y Colocación.
Materiales para perforaciones, Bombas Sumergibles, caños y accesorios

Motorarg **RotorPump** **VULCANO**

BLACK & DECKER **SKIL** **BOSCH** **melabo** **MTD** **Perimar** **DAYCO**

Av. Circunvalación Stgo. Marzo 2 596 entre Schmidt y Constituyentes
Telefax: (02954) 42-3117 / 43-2230 | Santa Rosa

CADA VEZ SON MÁS ELEGIDAS

Piscinas de fibra, durabilidad

En el mundo de la construcción de piscinas se ofrece una amplia variedad de natatorios. Los mismos pueden ser construidos utilizando diferentes materiales. Si bien lo que más estamos acostumbrados a ver son las piscinas fabricadas de hormigón, de acero inoxidable o de plástico, también contamos con una excelente alternativa a la hora de decidir que piscina construir: las piscinas de fibra.

Cada vez más elegidas

Hoy en día las piscinas de fibra de vidrio han ganado una gran porción del mercado de la venta y construcción de piscinas. Las cifras indican que su aceptación entre los usuarios ha crecido en más de un 25% este último año, y esto no es casualidad. Cada vez más gente opta por adquirir piscinas de fibra gracias a que este material cuenta con ventajas y características que no pueden ser encontradas en ninguno de los otros tipos que hemos nombrado. A lo largo de esta nota iremos repasando los puntos principales y características para que usted cuente con la información necesaria que le facilite la elección de su piscina de fibra de vidrio.

Amplia resistencia

La principal característica de las piscinas de fibra de vidrio es justamente su resistencia a las inclemencias del tiempo. Se adaptan a cualquier clima y condición meteorológica gracias a las cualidades propias del material que las componen. Las piscinas de fibra son fabricadas con una mezcla

equilibrada de resina de poliéster y fibra de vidrio de alta resistencia, lo que le garantiza alta durabilidad y las convierte en una excelente opción para todo aquél que tenga en mente construir un natatorio.

Las piscinas de fibra son construidas en una sola pieza, esto le brinda una característica que resulta muy importante para evitar los problemas más comunes de las piscinas de hormigón, las pérdidas o filtraciones de agua. Al estar construidas en un solo bloque se garantiza ciento por ciento que sea estanco y difícilmente presente filtraciones alguna vez.

Fáciles de instalar

Además de las características ya mencionadas, las piscinas de fibra de vidrio, son muy fáciles de instalar. No será necesario destruir el jardín o tener albañiles trabajando durante semanas para llegar a tener nuestro natatorio terminado. Un par de días serán suficientes para realizar el pozo e instalar el equipo necesario y colocar las piletas de fibra. Incluso gracias a las propiedades de la fibra de vidrio, son las piscinas más aptas para zonas donde se producen movimientos sísmicos o bien hay alto grado de vibraciones que, de tratarse de una piscina de hormigón, podrían llegar a agrietarla. Con esto queremos decir que las piscinas de fibra de vidrio, a diferencia de lo que la mayoría piensa, son muy resistentes y durables, poseen una larga vida útil.

Una pileta de fibra puede durar más de 100 años gracias a que justamente se encuentra fabricada de vidrio por decirlo de alguna

POR SU FÁCIL INSTALACIÓN y bajo mantenimiento



manera.

Bajo mantenimiento

El costo de mantenimiento de las piscinas de fibra de vidrio es realmente bajo. Ya desde el vamos no es necesario pintarla, con lo que se ahorra gran cantidad de productos y mucho trabajo. En segundo lugar podemos decir que las piscinas de fibra de vidrio son las más fáciles de mantener, debido a que no cuenta con poros es difícil que se formen algas. Con tan solo aplicarle los productos químicos necesarios y brindarle las horas de filtrado que se requieren podremos mantener el agua del natatorio en óptimo estado durante mucho tiempo.

Los accesorios para piscinas de fibra de vidrio son justamente los mismos que podemos utilizar para cualquier otro tipo de piscinas. Muchos creen que a una pileta de fibra no se le pueden por ejemplo incorporar hidrojets, pero debe-

mos decirles que se encuentran equivocados. Con la tecnología con la que cuentan los natatorios de fibra de vidrio hoy en día es posible incorporarle cualquier accesorio utilizado en una piscina de hormigón. Lo mismo sucede con las escaleras de acceso.

10 Consejos: Seguridad en Piscinas

Como es de público conocimiento la seguridad en piscinas hogareñas carece de regulaciones en gran parte del mundo. Conocemos casos excepcionales como Francia, donde está regulada por leyes la inclusión de algún sistema de seguridad en las piscinas privadas. Las estadísticas muestran que el 85% de las muertes por ahogamiento se producen en piscinas de uso unifamiliar, mientras que solo el 15% restante sucede en piscinas comunitarias.

A la hora de resguardar y prevenir accidentes. Tenga en cuenta

que la seguridad en piscinas es algo que debemos tener muy presente, en especial si hay niños en la casa.

1) Siempre considere la idea de que el salvavidas o cualquier producto inflable jamás suplantarán el ojo de un adulto. Si hay niños en la casa, edúquelos de tal forma que siempre sepa que debe ir acompañado de un mayor cerca de la piscina.

2) A la hora de construir piense siempre en función de la seguridad en piscinas y no en función de su bolsillo. Es de suma importancia

que la piscina cuente con escalera tanto en la parte baja como en la parte profunda. Esto facilitará la evacuación en caso de alguna urgencia y proporcionará una posible salida de la piscina.

3) Si posee una piscina del tipo tanque australiano o armada, es siempre recomendable sacar las escaleras de acceso si ésta no se usa. Ello evitará que un niño que juegue en los alrededores se suba y caiga dentro.

4) Cuando la piscina no esté en uso es recomendable quitar todos los inflables y juguetes que

haya dentro. De esta forma no captará la atención de ningún niño y evitará accidentes en la piscina.

5) Siempre controle que los tomas sumergidos del filtro contengan las tapas en buen estado para así brindar seguridad en la piscina a los niños y adultos que se encuentren allí.

6) Si está planificando la construcción de su casa, piense que siempre es recomendable, tener a la vista la totalidad de la piscina desde el interior. De manera que si los niños juegan en el jardín, usted podrá observarlos.

7) Siempre se recomienda el uso de marcas de profundidad, tal cual lo hacen en las piscinas de uso público. Si un niño o un adulto que no sabe nadar visita su piscina entonces tendrá noción del terreno y evitará accidentes garantizando la seguridad en su piscina.

8) No deje al alcance de los niños los productos químicos que utiliza para el mantenimiento de

piscinas. Esto es una práctica muy común dado que como se les da un uso diario, suelen dejarse cerca de la misma.

9) Jamás coloque aparatos eléctricos en las inmediaciones de la piscina. No utilice radios, secadores de pelo o lámparas cerca del agua.

10) Si posee presupuesto para hacerlo, la mejor opción para garantizar la seguridad en piscinas es colocar una reja baja en todo



su contorno. De esta manera vivirá con menos preocupación y le brindará a los niños de la casa la posibilidad de jugar en el jardín tranquilamente.

Fuente: depiscina.com



**Cambio de bombas sumergibles
Reparación y mantenimiento
de tableros.**

(02954) 15626725 - 15673671 - 423927

DISFRUTA DEL VERANO CON IGUI

iGUI

PISCINAS DE ALTO PATRON DE CALIDAD EN LA PAMPA

15 años de garantía

En Santa Rosa: Pte. Illia 1620
Cel: (02954) 15/570547

En General Pico:
Cel: (02302) 15/525826

www.igui.ws

Bombas Sumergibles para extracción de agua a distintas profundidades

Las bombas sumergibles son elementos mecánicos que aportan el caudal y la presión suficiente a una instalación, para que el agua pueda llegar desde su pozo de bombeo hasta el punto de salida necesario.

En áreas urbanas donde hay piscinas instaladas -o si se va a instalar una-, se recurre a la utilización de bombas sumergibles para obtener un buen caudal de agua de pozo y evitar regar grandes dimensiones y llenar la piscina con agua corriente, que aparte de estar prohibido, resulta sumamente costoso.

En zonas donde no hay red de agua potable o de agua corriente, el obtener el vital líquido mediante una perforación, resulta algo fundamental.

El viejo y clásico "bombedor", hoy es reemplazado por el uso de bombas sumergibles, que pueden cumplir el doble propósito de brindar agua para el consumo familiar y a su vez darnos líquido para regar quintas y abastecer de agua a la piscina.

El empleo de bombas para el trasvase de agua, es uno de los



puntos más importantes y de mayor relevancia a la hora de diseñar una obra, ya que en función del tipo de bomba y el modelo elegido, la instalación de proceso tendrá un comportamiento diferente.

Las bombas sumergibles se emplean fundamentalmente en

pozos o prospecciones de agua limpia. Tienen mucha capacidad de impulsión a grandes alturas.

Dimensionamiento de bombas para la extracción de agua

El dimensionamiento de equipos para la extracción de agua es realizado después de definidos los parámetros de la perforación a ser utilizada, el caudal de producción o caudal que se pretende utilizar, el nivel estático y el nivel dinámico para el caudal deseado. Otro factor necesario es la ejecución de un pequeño proyecto de instalación donde deben ser determinados los datos referentes a la distancia del pozo de extracción al tanque de agua, el desnivel (altura manométrica) los diámetros de aspiración y elevación, la longitud de los tramos de cañerías y la definición de las conexiones necesarias (llaves, curvas, válvulas, etc). Esas informaciones permiten el cálculo de la altura manométrica total que, conjuntamente con el valor de caudal deseado del proyecto, determinará el modelo de

bomba a ser utilizada, mediante la consulta al catálogo del fabricante, que informa también la curva de rendimiento de la bomba y la potencia del motor exigida para el caso específico.

Entonces, a la hora de la selección de una bomba hay diversos aspectos a considerar. Lo ideal es que la bomba se adquiera luego de realizada la perforación, teniendo en cuenta previamente los siguientes datos:

- Caudal de agua que se pretende.
- El tipo de agua a tratar (agua limpia, agresiva, con arenas y elementos gruesos, etc).
- La distancia a salvar con el bombeo (la profundidad de la perforación y la altura a la que se pretende que sea elevada si fuera el caso de un doble propósito de almacenar agua para consumo, en lugares donde no haya red de agua potable o de agua corriente).
- Las dimensiones de las tuberías (el diámetro del encamisado que se usará para introducir la bomba elegida, etc.).



AGUADAS ALOMAR S.R.L.

Sistema de Bombeo

Con energía eléctrica

También bombas con energía solar

Ofrecemos una línea completa de equipos de bombeo dimensionados según su necesidad de suministro de agua. Bombas centrífugas y sumergibles ROTOR PUMP con motor FRANKLIN.

Tenemos todos los materiales para la realización de perforación









Av. Santiago Marzo Sur 1398 / Telefax: (02954) 42-4915 / Tel: (02954) 38-8500
 alomargaston@hotmail.com / carlosaalomar@hotmail.com / Santa Rosa - La Pampa - Patagonia - Argentina

Lo decíamos en la edición anterior, la ciudad de Santa Rosa hace unos cuantos años empezó a crecer «hacia arriba», en la construcción de propiedades horizontales.

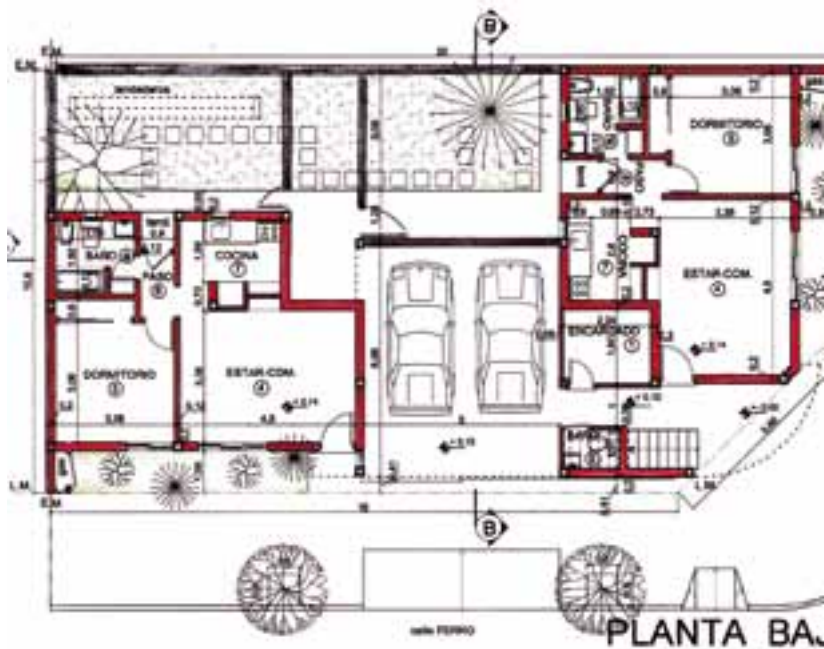
Mayoritariamente las inversiones han sido provenientes del Campo, del sector agropecuario, que puso su confianza económica en ladrillos. Pero también igual aptitud adoptaron profesionales de distintos sectores, con proyectos propios o financiando obras en búsqueda de una rentabilidad

que aún hoy se vislumbra como la manera más confiable de mantener e incrementar el capital en Argentina.

Hubo un estancamiento serio cuando se dio el conflicto del campo con el gobierno. El período de las manifestaciones populares, los cortes de ruta, el conflicto en sí, creó dudas a toda la sociedad y causó un gran desánimo en el inversor. Hoy no se vive ese clima, no obstante la crisis internacional y las dudas sobre si la cotización del dólar seguirá estable o no,

ELEGIMOS UN PROYECTO QUE EMBELLECE

Edificio “Complejo Ferrerito”



CASA
Alberto E. Martín
de Eduardo H. Martín

Más de medio siglo de vida comercial ayudando a construir mejor y con calidad

- MATERIALES PARA LA CONSTRUCCION
- AMOBLAMIENTOS PARA COCINAS
- MEMBRANAS • SANITARIOS • GRIFERIA
- CAÑERIAS Y ACCESORIOS PARA AGUA, GAS Y CLOACAS Y MUCHO MAS...

9 de Julio 599 esq. Centeno
Santa Rosa / La Pampa / Patagonia Argentina

Tel: (02954) 42-3742

MONACO aberturas

Fábrica de aberturas de aluminio y doble vidrioado hermético.

Agradecemos a los responsables del COMPLEJO FERRERITO por confiar en nuestra empresa.

Cel: (02954) 15-519217
Neuquén 128 - Santa Rosa - montipulido@cpenet.com.ar

le pone algunos paños fríos a la construcción.

De todas maneras, la inquieta capital pampeana sigue coqueteando y mostrándose con todos sus atributos que la distinguen: joven, linda y moderna. Por eso sigue creciendo en propiedades de alto nivel. En esta entrega hemos elegido para comentar, el proyecto llevado adelante por la firma de materiales para la construcción “Casa Alberto Martín”, de Santa Rosa.

Complejo Ferrerito

El proyecto pertenece al Arq. Fabián Desimano y fue dirigido y asesorado por el M.M.O. Silvio Haag, y se encuentra ubicado en calle Joaquín Ferro 685, esquina Neuquén de la ciudad de Santa Rosa.

El mismo es un pequeño com-

plejo que embellece una antigua esquina de barrio de Villa Alonso, compuesto de 1 dormitorio y 1 duplex de 1 dormitorio totalmente equipados, con placares, calefactores de tiro balanceado, termotanque de alta recuperación, cocina completa con mesada y grifería monocomando, baño con bañera, etc.

La construcción es con materiales de primera calidad y el ingreso al mismo es por un portal en la esquina de las calles Joaquín Ferro y Neuquén y a las dos cocheras sobre calle Ferro por portón corredizo, colgante superpuesto metálico.

Superficies: Los departamentos son de 48 m2 aproximadamente, compuestos de estar-comedor con buena luminosidad, cocina, dormitorio y baño. El dúplex es de 58 m2 aproximadamente, con

ROSSOTTO®
PINTURERIAS

Santa Rosa: • Avda. España 535 Tel. (02954) 426533 / 421877 / 416533
• Avda. Luro 1647 Tel. (02954) 423181 • Gil y Alvear (02954) 436423
• Ameghino 868 Tel (02954) 422622 • Avda. Spinetto 212 (02954) 456367
Trenque Lauquen: • Monferrand 569 Tel. (02392) 410600

www.pintureriarossotto.com.ar

Nos encanta formar parte de tus proyectos.

ELLECE LA CIUDAD DE SANTA ROSA

lejo Ferrerito”

un estar-comedor muy amplio y cocina en el nivel de ingreso y en la planta alta el dormitorio con baño.

Memoria Técnica

Estructura: Bases, columnas vigas de hormigón armado y losa cerámica según cálculo aprobado.

Mampostería: Construida en ladrillos cerámicos.

Techos: Terraza recubierta con membrana de alto impacto.

Terminaciones superficiales: Exteriores: revoque grueso a la cal y revestimiento

cimenticio plastificado de tipo rugo, en dos tonos, beige y blanco. Interiores: revoques gruesos y enlucidos de yeso.

Cielorrasos: Aplicados sobre losas, de yeso de 1ª calidad.

Solados: Contrapisos de H^oP^o y cascotes triturados. Carpetas niveladoras para la colocación de pisos cerámicos de 1ª calidad. Los zócalos cerámicos idem piso, de 7 cm de altura.

Revestimientos: en baños y cocinas de cerámicos de 1ª calidad.

Carpintería exterior: De aluminio con simple vidriado y cerramiento de alta prestación.

Carpintería interior: placares con baulera y puertas interiores en placas de madera de cedro lustrado.

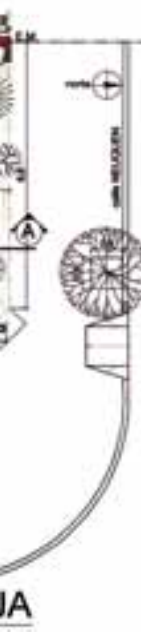
Instalación Sanitaria: En instalaciones primarias y secundarias caños y accesorios de pvc de acuerdo a planos aprobados. Sifón rompe espuma en cocina para lavarropa automático.

Instalación de agua: Agua fría y caliente con sistema de termofusión de acuerdo a planos apro-

bados, con 6000 Lts de reserva de agua. Sistema inteligente de llenado de tanques de reserva.

Instalación de Gas: Ejecutada íntegramente con caños y accesorios Epoxi en un todo de acuerdo con la reglamentación vigente de la distribuidora de gas Camuzzi Dos calefactores de tiro balanceado, termotanque de 30 lts, y 50 lts., de alta recuperación, y una cocina, todos de marcas reconocidas.

Instalaciones Electricas: Cons-



CONSTRUCTORA Oscar Osmar Paéz

- Construcciones en General

- Edificios

- Viviendas

- Ampliaciones

- Refacciones



Tel: (02954) 15-656205





- Pisos

- Revestimientos - Sanitarios

- Grifería - Pegamentos y Pastinas

- Aislaciones y ladrillos cerámicos

En Santa Rosa: Av. Luro 2.755
Tel: (02954) 244040
allwesantarosa@cpenet.com.ar

En General Pico: Calle 106 N° 58
Tel: (02302) 428111
allwe@speedy.com.ar



Distribuidora GUARDIAN
de Gustavo Fabián Berterreix





Calidad en hormigón vibrado

Dinteles - Columnas - Cámaras de inspección - Losetas

Mesadas a medida - Molduras - Guardaguanados

- Tapiasles - Bases y tapas para tanques

METALURGICA Carpintería metálica

Portones automáticos y manuales

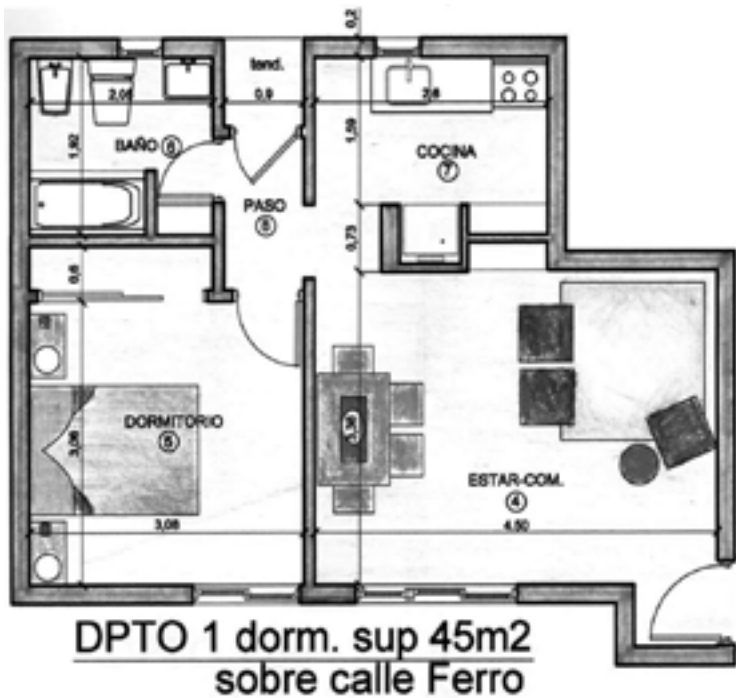
Rejas - Tinglados - Galpones




B. Tellez 830 • Tel: (02954) 424-304 • (6300) Santa Rosa • La Pampa • E-mail: gustavofbd@yahoo.com.ar

POR LILIANA MESTANZA, DESIGN TEAM, FONTENLA

Madera, calidez en el baño



truida con caños y accesorios de pvc, cajas de hierro, conductores de electricidad de 1ª calidad, previendo tomas para teléfono, televisión e internet. Luces de cortesía en palieres y accesos de accionamiento automático, controlado por foto-células.

Mesadas de cocinas: de granito natural color gris mara con piletta de acero inoxidable de dos compartimentos con sopapas de descarga automática.

Artefactos sanitarios: Baños equipados con accesorios color blanco de la línea reconocida en el mercado, y equipamiento exclusivo de bañera, botiquín, tapas de inodoro laqueadas.

Grifería: Metálicas de 1ª calidad. En cocinas griferías monocomando.

Pintura: Al látex de 1ª calidad en muros y cielorrasos, y barnices de 1ª calidad en puertas placas interiores y de placares.

Amoblamientos: Bajomesadas y frentes de melamina blanca con cantos de roble, cajoneras con con guías de acero enlosado y rodamientos de nylon. Campana extractora de humo y olores.

Veredas: De mosaicos de cemento con textura de adoquinado. Ramplas de discapacitados.

Anti-incendio: Contemplado por baterías de matafuegos extintores con guía señalizada a salida de emergencia.

Jardines: Sobre la calle Joaquín Ferro y sobre la calle Neuquén en el perímetro del Edificio, que embellecen la fachada del mismo.



La madera es un elemento tradicional dentro de la decoración y la arquitectura. Su nobleza y versatilidad la han convertido en un material buscado y utilizado para brindarle calidez a todos los ambientes. Estas virtudes la han catapultado a ser tendencia en diseño de interiores de baños, un espacio que bien resuelto puede brindarnos el ansiado relax cotidiano.

Aunque para muchos la madera en el baño no podía pasar de la mesada, hoy los tratamientos para protegerla posibilitan usarla en todo tipo de artefactos, desde las bachas hasta revestimientos de bañaderas.

En términos de estilo se prefiere que la madera luzca su belleza natural, con las vetas visibles por debajo del lustre y el acabado. En cuanto a formas se usan las simples, aquellas que no compiten con los atributos que ya de por sí transmite este material. Cantos redondeados o angulosos, las dos opciones están bien siempre que sean de cortes limpios. Así se le quita al baño ese aspecto aséptico y frío que puede tener, pues es un cuarto que debe tenerse en cuenta para que continúe la línea de diseño que tenga el resto de la casa.

Muchos instalan en el baño su

spa privado, una costumbre que tiene cada vez más adeptos. Es así que la madera entra en el cuarto en distintos rincones. En estos casos, por supuesto que el sauna debe ser en madera, con un deck como piso y bancos de listones. Incluso, puede ser de aspecto rústico en las casas de estilo campestre.

A la hora del baño, la ducha puede tener una base de madera. Una idea muy original es armar un espacio previo al área húmeda con una pared de ladrillos de madera. Allí se puede crear un mini vestuario para estar antes y después de bañarse.

En cuanto a condiciones, es importante que se utilice una madera maciza como el viraró, lapacho, algarrobo o cedro. También hay especies tropicales que tienen una gran resistencia a la humedad pues es lo que viven en sus ámbitos naturales.

Para protegerla hoy el mercado ofrece lacas poliuretánicas que dan buen resultado. Lo mejor es aplicar dos capas para evitar filtraciones y también darle al baño una buena ventilación para que se no acumule demasiada humedad en él. Por último, en el mantenimiento no hay que usar productos abrasivos, basta con un trapo húmedo y detergente neutro.



DISEÑOS ARQUITECTÓNICOS QUE PERDURAN EN EL TIEMPO: "LA TORRE EIFFEL"

Iba a ser desmantelada y resultó el ícono de Francia

La Torre Eiffel (Tour Eiffel, en francés), inicialmente nombrada torre de 330 metros, es una estructura de hierro pudelado diseñada por el ingeniero francés Gustave Eiffel y sus colaboradores para la Exposición Universal de 1889 en París. Situada en el extremo del Campo de Marte a la orilla del río Sena, este monumento parisino, símbolo de Francia y su capital, es un lugar visitado por casi 10 millones de personas al año. Con una altura de 300 metros, prolongada más tarde con una antena a 325 metros, la Torre Eiffel fue la estructura más elevada del mundo durante más de 40 años, hasta que la superó el edificio Chrysler, de Nueva York, en 1930.

Fue construida en dos años, dos meses y cinco días en controversia con los artistas de la época, que la veían como un monstruo de hierro. Inicialmente utilizada para pruebas del ejército con antenas de comunicación, hoy sirve, además de atractivo turístico, como emisora de programas radiofónicos y televisivos.

Concebida en la imaginación de Maurice Koechlin y Émile Nouguier, jefe de la oficina de estudios y jefe de la oficina de métodos, respectivamente, de la compañía "Eiffel & CO", fue pensada para ser el «clavo (centro de atención)

de la exposición de 1889 que se celebraría en París», que además celebraría el centenario de la Revolución francesa. El primer plano de la torre fue realizado en junio de 1884 y mejorado por Stephen Sauvestre, el arquitecto principal de los proyectos de la empresa, quien le aportó más estética.

El 1 de mayo de 1886, el Ministro de Comercio e Industria, Édouard Lockroy, entusiasta partidario del proyecto, firmó un decreto que declaraba abierto «un apoyo para la Exposición Universal de 1889». Gustave Eiffel ganó este apoyo económico y un convenio el 8 de enero de 1887 que fijó las modalidades de construcción del edificio.

Actualmente es administrada por la "Sociedad para la administración de la torre Eiffel" (Société d'exploitation de la tour Eiffel, SETE). El lugar, que emplea a 500 personas (250 empleados directos del SETE y 250 de los distintos concesionarios instalados sobre el monumento), está abierto todos los días del año.

La base de la torre se asienta en un cuadrado de 125 metros de lado, según los mismos términos del concurso de 1886. Tiene 325 metros de altura con sus 116 antenas, está situada a 33,5 metros por encima del nivel del mar.

Los cimientos: los dos pilares



Aunque en los bosquejos iniciales de Stephen Sauvestre, los arcos aparecían muy decorados, lo son mucho más hoy en día, pero tienen sobre todo una función arquitectónica: endurecer la estructura de la base.

situados del lado de la Escuela militar de Francia reposan sobre una capa de hormigón de 2 metros, esta a la vez reposa en una cama de grava, haciendo un hoyo de 7 metros de profundidad. Los dos pilares de la parte del Sena se sitúan incluso por debajo del nivel del río.

Los obreros trabajaron en pozos de cimentación metálicos apretados en los cuales se inyectaba aire comprimido (mediante el denominado método Triger). 16 macizos de cimentación sostienen cada uno de los bordes de los cuatro pilares y algunos enormes pernos de sujeción de 78 dm de longitud fijan el casco en fundición de acero en el cual reposa cada pilar.

Los pilares: actualmente, las casetas para la compra de boletos ocupan los pilares norte y oeste,

los ascensores son accesibles desde los pilares este y oeste. Las escaleras (abiertas al público hasta el segundo piso, y que comprenden 1665 escalones hasta la cumbre) son accesibles desde el pilar este. Y finalmente, el pilar meridional comprende un ascensor privado, reservado para el personal y para los clientes del restaurante gastronómico Jules-Verne, situado en el segundo piso.

Los arcos: tendidos entre cada uno de los cuatro pilares, los arcos se elevan a 39 metros sobre el suelo y tienen un diámetro de 74 metros. Aunque en los bosquejos iniciales de Stephen Sauvestre aparecían muy decorados, lo son mucho más hoy en día, pero tienen sobre todo una función arquitectónica: endurecer la estructura de la base.



Un trabajo de alturas comparadas realizado por FOSHYSWorld nos permite ver en una misma escena de manera virtual, edificios importantes como el Lloyds, de Londres-Inglaterra; el Jin Mao, de Shangai-China; la Torre Eiffel, de París-Francia; el Global Bank, de Panamá; el Burj Dubai, de Emiratos Árabes; el Sears, de Chicago-EEUU; las torres Petronas, de Kuala Lumpur-Malasia, entre otros.

REVESTIMIENTOS: ASPECTOS

La importancia de escoger un en la conservación de las fachadas

Cuando hablamos en construcción de escoger materiales de buena calidad, nos referimos a la durabilidad de los mismos y por consiguiente de la vivienda que se construirá. Es por ello que al momento de escoger los materiales necesarios para la construcción, debemos considerar no solo el factor costo de los materiales a utilizar, sino también la existencia de algunos agentes externos que pueden afectar esta durabilidad.

Entre los agentes más importantes que atentan contra la conservación de fachadas podemos nombrar: La acción del agua, la humedad ambiental, la alcalinidad del sustrato, la acción del sol, la carbonatación y la lluvia ácida.

1) La acción del agua: El agua de lluvia incide directamente sobre las fachada, si el revestimiento no es impermeable lo moja y penetra, permaneciendo bloqueada en su interior. El agua libre contenida en diversas capas del subsuelo asciende desde la cimentación por capilaridad, entre los poros del material de construcción, y se comporta como una esponja, hasta llegar a la fachada exterior. Es por ello, que una vez en el interior, el agua, puede causar varios problemas entre los cuales podemos nombrar: a) Fragmentaciones estructurales, b) la disolución de sales contenidas en los materiales de construcción provocando una eventual eflorescencia (aumento de volumen de las sales presentes en el

sustrato, cloruros y nitratos, por la hidratación con el agua), c) la creación de moho, d) la aparición de manchas de humedad causando a su vez el levantamiento eventual de la pintura y el descubrimiento de los muros.

2) La humedad ambiental: La humedad existente en el aire se deposita en las fachadas si la temperatura de éstas es inferior a la temperatura del aire (condensación). La pintura ordinaria absorbe esta humedad que se transforma en agua retenida, provocando el reblandecimiento, hinchazón y rompimiento de los revestimientos, siendo a su vez una caldo de cultivo para la creación del moho.

3) La alcalinidad del sustrato: El cemento fresco, el hormigón y morteros con cemento son altamente alcalinos. Las pinturas con ligantes sensibles a la alcalinidad se degradan fácilmente cuando se aplican sobre soportes con cemento fresco, dando lugar a ampollamientos y decoloración en la pintura.

4) Acción del sol: La acción continuada del sol sobre las fachadas, puede originar que el ligante se degrade y la pintura quede suelta, formando caleo o enyesamiento y que en ocasiones sea alimento para el moho. El calor puede reblandecer determinados revestimientos, hacer que se capte la suciedad y con ello alimentar los mohos.

A TENER EN CUENTA

revestimiento exterior de calidad



5) La carbonatación: Es un fenómeno que consiste en el aumento del volumen del acero del refuerzo al oxidarse, por lo tanto, lo que sucede es que el hierro del refuerzo del hormigón se oxida pasando de hierro metálico a óxido de hierro y puede atacar las fachadas de hormigón o de mampostería armada. En general, provoca la destrucción de la pieza o elemento de hormigón armada, por reventamiento o agrietamiento del mismo.

6) La lluvia ácida: Es la combinación de la humedad del aire con el anhídrido sulfuroso y al anhídrido sulfúrico, derivados de la combustión de los derivados del petróleo y el carbón, transformándose en ácido sulfúrico y provocando la acidificación del agua de lluvia. Este ácido penetra en el cemento si no está convenientemente protegido y lo hace más poroso, llevándolo a una degradación rápida.

Tomando en cuenta todos estos agentes, lo más recomendable es la utilización de un revestimiento que sea impermeable al agua exterior, y que al mismo tiempo sea permeable (transpirable) al vapor de agua y así permitir la salida de la humedad contenida en el sustrato. De esta manera, con un revestimiento suficientemente transpirable, resistente a la acción de los rayos UV de la luz, resistente a la acción química de las sales, al ataque de CO2 del aire, a las lluvias ácidas, y a la alcalinidad del sustrato, se evitara en consecuencia los efectos devastadores de los mismos. Las resinas acrílicas resultan las más recomendables, ya que son las que ofrecen los mejores resultados a largo plazo.

La calidad de los materiales que escojamos para nuestra construcción, se traducirá en menor cantidad de reparaciones y menor costo de la obra a largo plazo.

Fuente: *planodevivienda.com* - sobre un estudio de "Barnices Valentones S.A."

CONTENEDORES

Ciudad Limpia

Tel: 4333333
Cel: 15-67-3322

Agustín Prieto e Hijos S.C.A.

AP MOSAICOS PRIETO

- Amplia variedad de mosaicos graníticos.
- Losetas de canto rodado y grano lavado.
- Simit laja - Adoquin - Varios diseños.
- Fabricación bajo normas IRAM

pisos para siempre

Telefax: (02954) 42-3824/43-2880
Policía de Territorios Nacionales 1061
(6300) Santa Rosa, L.P.

Dirección Nacional de Vialidad

A INA S.R.L

ALQUILER de autoelevador 4x4

VENTA DE MATERIALES
PARA LA INSTALACION DE
GAS - AGUA - CLOACAS
INSTALACIONES GENERALES - PLANOS

Av. Circunv. este y Córdoba - Tel: (02954) 388088
Santa Rosa - E-mail: ainasrl@cpenet.com.ar

abertecno

Fábrica de Aberturas en Aluminio y PVC

EN SANTA ROSA:
Juan Manuel de Rosas 2355
(Ruta 35 esq. Av. Circ. Santiago Marzo Sur)
Tel: (02954) 422400
abertecno@gmail.com

EN GENERAL PICO:
Calle 9 esq. 28
(Entrada por calle 9)
Tel: (02302) 428042
ventasabertecnogp@gmail.com

LADRILLOS SUELTOS

CONVENIOS DEL CPIALP

Arquitectura Legal Según Butlow

El Estudio "Arquitectura Legal Según Butlow" beneficia a los matriculados del Consejo Profesional de Ingeniería y Arquitectura de La Pampa -CPIALP- con:

-Consultas gratuitas vía e-mail y telefónicas.

-50% de descuento en honorarios por consulta.

Para más información, comunicarse con consultas@arquilegal.com y en www.arquilegal.com

Arquitectura Legal Según Butlow: Malabia 2151 Ciudad de Buenos Aires (1425) Tel.: (011) 4833 1292 / 1293 - 4832 6752 / 6757

Otro convenio: Alojamiento para Matriculados del interior de la provincia

Descuento especial para matriculados del CPIALP en:

Hotel Lihuel Calel: Av. Stgo. Marzoto 2535 y Luther King, a 700 mts. Rotonda Sur, Santa Rosa.

Tel/fax: +54 2954 427236/423001
lihuelcalel@cpenet.com.ar

ENERGÍA SOLAR UNA ALTERNATIVA FRENTE AL AUMENTO DEL PRECIO EN LOS SERVICIOS

La decisión de la quita de subsidios para electricidad, gas y agua por parte del Gobierno generaría también un aumento en el costo de dichos servicios en algunos sectores sociales. Una opción para afrontar esta suba es el uso de la energía solar.

La eliminación de los subsidios se realiza con el fin de brindar mayor equidad entre la sociedad. Esta medida va a comenzar a

actuar sobre quienes residen en lugares de un nivel económico alto, mientras que quienes no puedan pagar, luego de justificarlo mediante una declaración jurada, van a continuar con los subsidios. Sin embargo, al realizarse esta supresión, también aumentaría la tarifa de los servicios.



Ante esta problemática, una de las soluciones brindadas es la utilización de la energía solar. Según un informe generado por Renovables 2011 - Global Status Report, en 2010 la capacidad total instalada de energía solar a nivel global creció por encima del récord del año anterior y seguirán mejorando a medida que continúen desarrollándose técnicamente.

Esta energía renovable tiene mayores ventajas frente a las demás, debido a que implica un menor costo para el usuario, como también una menor contaminación y es inagotable.

BALANCE Y EXPECTATIVAS SOBRE LA CONSTRUCCIÓN

Según datos oficiales de la Cámara Argentina de la Construc-

ción, se integraron en 2011, 50.000 empleados en blanco a la industria de la Construcción y para 2012-2021 está estimado tener una suma de 625.000 trabajadores.

Para el 2012, se ocuparán 36.000 ingenieros y 20.000 arquitectos y técnicos trabajarán en el sector. En total, la cantidad de personas relacionadas a la construcción serán 3 millones. Además de 56.000 ingenieros que es la meta a alcanzar en 2021.

Según el Programa de Inversión en Construcciones, son 32.000 los nuevos puestos de trabajo que estiman incorporar por año en el período 2012 - 2021.

El 20% del presupuesto 2012 es lo que se contempla para inversión en obra pública y el 13% del PBI es la expectativa de inversión total en construcción para el año 2012.

HOTELES FANGIO

El grupo desarrollador "Pampa Urbana" acordó con Fundación Fangio e inversores privados, un

proyecto que implica la construcción de diez hoteles en un plazo de siete años con una inversión de u\$s100 millones.

El primero de ellos se instalará en Balcarce, la ciudad natal de Fangio. Luego se expandirá a ciudades del interior que tengan autódromos importantes. Una vez consolidada la marca en la Argentina, la compañía proyecta llevar adelante una segunda etapa de proyección internacional. Los hoteles serán de carácter temático y su diseño interior intentará reflejar la mística del legado de Fangio, aunque conservando todos los estándares internacionales de la hotelería actual, adaptados a la demanda tanto de viajeros de negocios como de esparcimiento.

Además, para los amantes del automovilismo de todo el mundo la empresa ofrecerá paquetes especiales asociados con la temática y los circuitos de la Argentina. Cada hotel Fangio contará con una escala de entre 60 y 100 habitaciones de 30 m2 promedio, con un Fangio Sport Café y salones para encuentros.



Hoteles Fangio, primero en Balcarce, luego en ciudades del interior que tengan autódromos importantes. No descartan que haya uno en La Pampa.

Alberto Enrietti
ARQUITECTO

edison 857
enrietti@speedy.com.ar
cel. (02954) 15-596052
Telefax: (02954) 450101
6300 santa rosa - la pampa

ABRIERON EN OCTUBRE DE 2011

Showroom de Abertecno en General Pico



“A lo largo de estos 3 años de vida comercial siendo Abertecno SRL, la primera fábrica de aberturas de PVC de La Pampa llevamos más de 500 obras realizadas lo cual nos ha posicionado como una de las marcas elegidas por los pampeanos -señalaron a CONCRETO los directivos de “Abertecno”,

“hoy nos encontramos con la alegría de haber podido abrir en el mes de Octubre nuestro Showroom en General Pico, ubicado en la calle 9 esquina 28, atendiendo a la gran demanda que hay en esta ciudad y también cubriendo toda la zona norte y oeste de la provincia de Buenos Aires, en las cuales día a día se acrecienta la demanda de nuestros productos”.

“En nuestros amplio salón de exposición y ventas podrán descubrir diferentes modelos los cuales se adaptarán perfectamente a los requerimientos de su obra”.



Características de las Aberturas de PVC

- * Aislamiento térmico y acústico
- * Hermeticidad
- * Ahorro de energía
- * Durabilidad y seguridad
- * Sin mantenimiento adicional
- * Sistema de herrajes perimetrales
- * Amplia gama de diseños y tipologías
- * Calidad certificada.

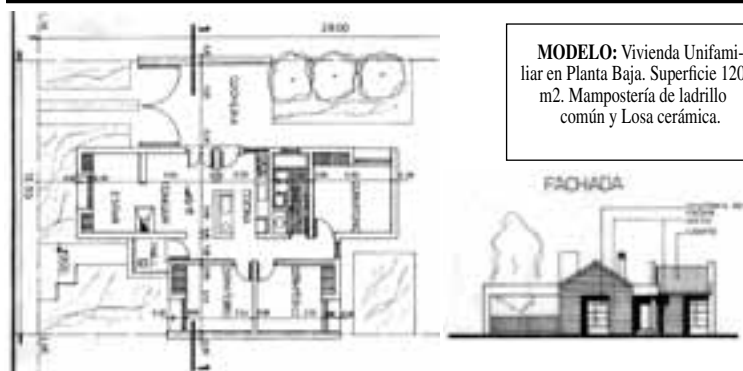
En Santa Rosa y General Pico, fabrica, coloca y distribuye, Abertecno “Fabricamos aberturas de PVC, con todas las tendencias e innovaciones a nivel europeo, con servicio de colocación y post venta, para que sus proyectos empiecen y terminen de la misma manera, muy bien” -concluyeron desde la empresa, agregando-: Visítenos en nuestros locales de Santa Rosa en Brig. Juan Manuel de Rosas 2.355 abertecno@gmail.com y en General Pico -Calle 9 Esq. 28 ventasabertecnogp@gmail.com

CONSTRUCCION - PRECIO POR M2

COSTOS AL DIA

DESIGNACION	Un.	Cant.	Mater.	M. de O.	Parcial	Total
TRABAJOS PRELIMINARES						
Limpieza Terreno- Replanteo- Nivelac.	Gl.			2646,00	2646,00	2646,00
Excavación Zanjas p/ Cimientos	m3	21,00		3675,00	3675,00	6321,00
ALBAÑILERIA						
Hormigón Pobre p/ Cimientos	m3	29,00	7140,00	6000,00	13140,00	19461,00
Mampostería Cimientos	m3	9,00	5836,00	6600,00	12436,00	31897,00
Capa Aisladora Horizontal	m2	27,00	787,00	2600,00	3387,00	35284,00
Mampostería Elevación 0.30	m2	131,00	24690,00	15965,00	40655,00	75939,00
Mampostería Elevación 0.15	m2	105,00	9640,00	9166,00	18806,00	94745,00
Encadenado H°A° Pared 0.30	ml	50,00	4070,00	6200,00	10270,00	105015,00
Encadenado H°A° Pared 0.15	ml	40,00	1330,00	2110,00	3440,00	108455,00
Contrapiso H° Cascote	m2	168,00	23966,00	3500,00	27466,00	135921,00
Losa Cerámica con Capa Compresión	m2	115,00	17250,00	13335,00	30585,00	166506,00
Membrana Asfáltica	m2	137,00	2545,00	1055,00	3600,00	170106,00
Azotado Hidrófugo	m2	131,00	4315,00	3700,00	8015,00	178121,00
Revoque Grueso a la Cal	m2	470,00	11702,00	18380,00	30082,00	208203,00
Revoque Fino a la Cal	m2	470,00	10100,00	12237,00	22337,00	230540,00
Piso Cerámico Interior con Carpeta	m2	127,00	8200,00	7900,00	16100,00	246640,00
Piso Exterior y Vereda	m2	48,00	5848,00	4665,00	10513,00	257153,00
Revestimiento Azulejos	m2	27,00	1215,00	2925,00	4140,00	261293,00
Contrapiso Pendiente s/ Losa	m2	120,00	2450,00	2210,00	4660,00	265953,00
Revoque Cielorraso	m2	120,00	5848,00	6700,00	12548,00	278501,00
INSTALACION ELECTRICA	Gl.		5800,00	9250,00	15050,00	293551,00
INSTALACION SANITARIA						
Agua	Gl.		1650,00	2275,00	3925,00	297476,00
Cloacas	Gl.		1680,00	1590,00	3270,00	300746,00
Artefactos	Gl.		4050,00	1060,00	5110,00	305856,00
INSTALACION DE GAS						
Materiales	Gl.		2895,00	1606,00	4501,00	310357,00
Artefactos	Gl.		8645,00	1596,00	10241,00	320598,00
CARPINTERIA MADERA						
Puerta Frente 0.90x2.00		1,00	1900,00	200,00	2100,00	322698,00
Puerta Servicio		2,00	3295,00	309,00	3604,00	326302,00
Puerta Placa		6,00	2562,00	908,00	3470,00	329772,00
Ventana 1.60x1.50 con Cortina		4,00	5328,00	770,00	6098,00	335870,00
Ventiluz 0.50x0.50		1,00	530,00	131,00	661,00	336531,00
Frente Placard 2.05x2.40		3,00	6231,00	600,00	6831,00	343362,00
Frente Placard 0.50x2.40		1,00	850,00	210,00	1060,00	344422,00
Mueble Bajo Mesada 2.50		1,00	7050,00	283,00	7333,00	351755,00
Portón Garage 2.40x2.00		1,00	7733,00	760,00	8493,00	360248,00
Vidrios 3mm.	m2	13,00	2709,00	824,00	3533,00	363781,00
PINTURA						
Latex Exterior	m2	127,00	1600,00	2660,00	4260,00	368041,00
Latex Interior	m2	360,00	2925,00	5955,00	8880,00	376921,00
Barniz	m2	68,00	540,00	1500,00	2040,00	378961,00
VIARIOS	Gl.				24150,00	403111,00
PROYECTO Y DIRECCION TECNICA	Gl.				36280,00	439391,00

VALOR ESTIMATIVO POR METRO CUADRADO -IVA incluido-: \$ 3.662



MODELO: Vivienda Unifamiliar en Planta Baja. Superficie 120 m2. Mampostería de ladrillo común y Losa cerámica.

Aclaración Importante: Los costos son estimativos y para un determinado prototipo. Surgen de consultas a Contratistas y de Comercios locales. Los costos no pretenden dar orientación alguna sobre sus valores para el mercado, dado la dispersión existente especialmente en mano de obra. Los costos sólo pretenden ser una guía para un determinado prototipo de determinado tipo de construcción. Cualquier tipo de cálculo de valores corre por cuenta de quién lo realice.

PABLO LOZANO
Arquitecto

Proyecto y dirección de obras / Especialidad arquitectura legal
San Jorge 370 - Tel: 413531 - lozpa2001@yahoo.com.ar

HORMIGÓN ELABORADO **TOSCA SUR**



Nuevo servicio

BOMBEO DE HORMIGÓN

(02954) 423950 | Mármol 1129 | Santa Rosa | La Pampa



PASTORUTTI

MATERIALES ELECTRICOS

MOTORES - ILUMINACION - TELEFONIA - CABLEADO ESTRUCTURADO

30 años

• MOTORES ELECTRICOS
• PANTALLAS SOLARES
• ESTABILIZADORES Y UPS

PASTORUTTI
MATERIALES ELECTRICOS



SUCURSAL ILUMINACION: MANSILLA 44
Tel: (02954) 438004 / ventasiluminacion@pastorutti.net.ar

CASA CENTRAL: L. de la Torre 475
Telefax: (02954) 43-2208 / 42-3404
ventas@pastorutti.net.ar